

## Használati útmutató

### Vileda VR 102/VR one

A termék használata előtt kérem alaposan olvassa át a használati útmutatót! A terméket csak a leírásnak megfelelően és a megadott használati célokra használja! A nem rendeltetés szerű használatból eredő károkért felelőséget nem vállalunk. Amennyiben a terméket átadja másnak az útmutatót mindenképp mellékelje.

#### Rendeltetés szerű használata:

A terméket otthoni, háztartási takarítás, porszívózás céljából tervezték. Minden ipari, kereskedelmi felhasználása tilos!

#### Kicsomagolás:

A termék kicsomagolásánál ellenőrizze az alkatrészek állapotát. Távolítson el minden csomagoló anyagot és védőfóliát. A csomagoló anyagokat gyermekektől tartsa távol, a fulladás elkerülése érdekében. Ne hagyja gyermekeit felügyelet nélkül a termék kicsomagolása közben! Ellenőrizze a termék alkatrészeit. Vegye szemügyre a termék állapotát! Használat előtt ismerkedjen meg a termék tartozékaival, működési elvével!

#### Használati korlátozások:

- Elindításkor a robotot helyezze a szoba, vagy terület közepére, legalább fél méterre bármelyik szintkülönbségtől.
- Kizárólag beltéri használatra alkalmas. Kültéren, vagy erkélyen használni tilos!
- Kizárólag otthoni használatra alkalmas!
- A robot nem játék! Ne üljön, vagy álljon rá a készülékre! Működés közben ne hagyjon sem gyermeket, sem kisállatot felügyelet nélkül a porszívóval.
- Ne helyezzen rá nehéz, vagy éles tárgyat a termék tetejére.
- Ne hagyja, hogy a robot égő, vagy füstölő tárgyat felszívjon!
- Nedves porszívózásra nem alkalmas!
- Ne használja hosszúsálú szőnyegen, vagy nedves padlón.
- Fürdőszobában, vagy mosókonyhába alkalmazni tilos!
- Ez a termék 15-35C° közötti hőmérsékleten használható!
- Magas hőmérsékleten, vagy közvetlen napsugárzás alatt ne használja a terméket hosszabb ideig!
- A készülék használata előtt távolítson el minden olyan lelógó tárgyat, amit a porszívó beszippanthat pl.: függöny zsinór, tápkábel, stb.
- Használat előtt győződjön meg róla, hogy a portartály üres!

#### Általános figyelmeztetések:

Jelen utasításban leírtak figyelmen kívül hagyásából eredő károkért felelőséget nem vállalunk! A jótállás érvényét veszti! A szakszerűtlen használatból eredő károkért felelőséget nem vállalunk! Gyermekek elől elzárva tartandó! Gyermekek és fogyatékkal élő személyek nem használhatják a terméket! 8 évesnél idősebb gyermekek és csökkent fizikai, érzékszervi, vagy szellemi képességgel rendelkező személyek csak felnőtt felügyelete mellett használhatják! Mindig kapcsolja ki a készüléket, ha nem használja, amikor szállítja vagy felügyelet nélkül hagyja! Csak eredeti pótalkatrészeket és tartozékokat használjon. A külső gyártású alkatrészek használata a garanciális

igény azonnali elvesztésével jár. Csak szakemberrel javíttassa! Tartsa be a készülék tisztítási és karbantartási utasításait. Tárolja a készüléket száraz helyen, gyermekektől, háziállatoktól elkülönítve!

### **Elektromos biztonság:**

Az áramütés veszélye minden elektromos gépnél fennáll! Soha ne merítse a terméket vízbe, vagy más folyadékba! Soha ne tartsa a terméket folyó víz alatt! Ne tegye ki a készüléket esőre! Soha ne használja nedves környezetben! A termék szerelését, javítását csak hozzáértő szakember végezheti! Soha ne használjon sérült terméket! Amennyiben sérülést tapasztal, vagy a termék nem működik megfelelően azonnal áramtalanítsa! Ne használja! Mielőtt csatlakoztatja a készüléket ellenőrizze a termék adattábláján feltüntetett elektronikai adatokat. A nem megfelelő áram hálózat használata súlyos károkhoz vezethet, melyre a gyártó felelőséget nem vállal. Nem megfelelő használat! A tápkábelt mindig védje a sérülésektől! Használat előtt mindig ellenőrizze állapotát! Forró felületektől, nyílt lángtól tartsa távol! A terméket mindig le kell választani az elektromos hálózatról, ha már nem használja! Ne használja a terméket fürdőkád mellett! Soha ne használja a terméket fürdés közben!

### **Az akkumulátor használata és ápolása:**

- Kizárólag a termékhez mellékelt töltőt használja.
- Csak a mellékelt leválasztó egységet használja az akkumulátor feltöltéséhez.
- Más termékhez ne használja a töltőt és ezt a terméket se töltsen más termék töltőjével. Nem rendeltetés szerű használat! Kárt tesz mind a töltőben, mind a termékben és a garancia is érvényét veszti! Súlyos esetben személyi sérüléssel is járhat!
- Szélsőséges körülmények között az akkumulátor cellái szivároghatnak. A folyadék bőrre kerülése súlyos sérüléseket okozhat. Ha a folyadék bőrre kerül azonnal bő vízzel mossa le. Forduljon orvoshoz!
- Lítium ion akkumulátorokat tartalmaz.
- Az akkumulátorokat tilos tűzbe dobni, vagy magas hőmérsékletnek kitenni, mert felrobbanhatnak.
- Ha nem használja az akkumulátort tartsa távol fém eszközöktől, mint pl. Gémkapocs, érme, kulcs, mert ezek rövidre zárhatják az akkumulátor pólusait. A pólusok rövidre zárása tüzet okozhat.
- Selejtezés előtt távolítsa el az akkumulátort a robotból. Az akkumulátorokat külön gyűjtőbe helyezze, vagy az erre szakosodó üzemekbe adja le. Soha ne tegye a háztartási hulladék közé.
- Ha az akkumulátoron sérülést lát ne használja, ne próbálja meg feltölteni.
- Első használat előtt min. 5 órát kell tölteni.

### **Üzembe helyezés:**

- Használat előtt ellenőrizze a robot állapotát. Ha bármelyik részén sérülést tapasztal ne használja!
- Javításokat csak hivatalos szerviz végezhet!
- A roboton tilos bármilyen módosítást végezni. Ezzel elveszíti a garanciális lehetőséget.
- Csak a Vileda által gyártott eredeti alkatrészeket használja és csak szakosodott szervízben cseréltesse azokat.

### **Ismerkedés a készülékkel:/1-es ábra alapján/**

1 Kijelző, 1a Bekapcsoló gomb, 1b Automata tisztítás gombja /Vr one-on nincs/, 1c Halk üzemmód, /VR one nincs/, 2 porgyűjtő fedél, 3 porgyűjtő finom porszűrővel, 3a finom porszűrő.

3b Szűrő kerete, 4 karbantartó kefe, 5 puha ütköző, Elülső ütköző, oldalsó kefék

8 töltőpont, 9 szívónyílás, 10-10b kerekek, 11 első kerék, 12 akkufedél, 13 szintkülönbség érzékelő.

### **Gombok és tisztítás üzemmód:**

1a Bekapcsoló gomb: Nyomja meg a robot be-kikapcsolásához.

**Készenlét:** A tápellátás be van kapcsolva a robot készen áll a takarításra. a bekapcsoló gomb ilyenkor lassan villog. Tisztítás közben, ha megnyomja a bekapcsoló gombot a robot készenlétre kapcsol és leáll.

**Alvó mód:** A robot nem kapcsol ki, de energiát takarít meg az alvó mód használatával. A robot automatikusan alvó módra vált, ha készenléti módja meghaladja az 5 percet. Készenléti módból alvó módra válthat a bekapcsoló gomb megnyomásával.

VR one megjegyzés- Bekapcsoló gombbal bekapcsol újbóli megnyomással kikapcsol.

1b automata tisztítás gombja : készenléti állapotban nyomja meg az auto gombot az automata tisztítás bekapcsolásához. Készenléti állapothoz újra nyomja meg az autó gombot.

1c halk üzemmód: Készenléti állapotban nyomja meg a halk gombot a csendesebb működésért. A halk gomb újbóli megnyomásával visszatérhet a készenléti állapotba.

### **Akkumulátor töltése:**

A jelzése a bekapcsoló gombon látható. Jelentései:

LED piros fénnel 4x felvillan: A csatlakozás nem megfelelő. Forduljon szervízhez.

Töltés közben piros fénnel villog a LED: A robot tölt.

Töltés közben a fehér fénnel villog: A robot teljesen feltöltött.

Üzemelés közben a bekapcsoló gomb, ha pirosan villog, akkor a robot merül.

### **Karbantartás:**

Porgyűjtő ürítése minden használat után ajánlott!

Oldalsó kefék tisztítása hetente egyszer, háziállat tartása esetén többször ajánlott. Komplet cserélése 6-12 havonta, állapottól függően ajánlott.

Szűrő tisztítása havonta egyszer, háziállat tartása esetén többször ajánlott. Teljes cseréje 3 havonta ajánlott.

Első kerék, hajtó kerék, szintkülönbség érzékelők tisztítása havonta ajánlott.

### **Akkumulátor cseréje:**

- Győződjön meg róla, hogy a termék áramtalanítva van!
- CSavarhúzóval távolítsa el az akkumulátor fedőről a csavarokat.
- Távolítsa el az akkumulátor fedelét.
- Emelje ki az akkumulátort és távolítsa el a gépből.
- Húzza ki az akkumulátort és a robot összekötő vezetékét.

**Lehetséges problémák:**

A robot nem működik-oka: alacsony a töltöttségi szint- töltse a készüléket min. 5 órán át.

Gyenge, vagy nincs szívás- oka: megtelt a porgyűjtő, vagy a szűrő eltömődött, elmozdult- Ürítse ki a porgyűjtőt, ellenőrizze a szűrőt.

Rendellenes mozgás-oka: szennyezett, sérült kerekek, érzékelők.- Ellenőrizze, tisztítsa meg a kerekeket.

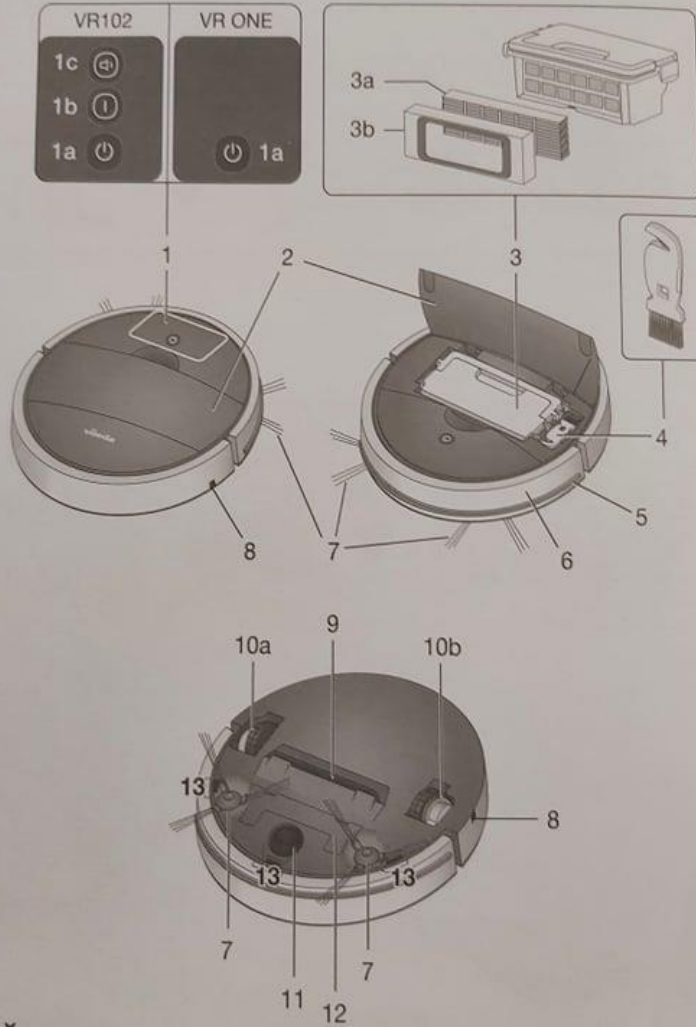
Oldalsó kefék deformálódtak-oka: hajszál, szőrzet,vagy egyéb tárgy akadt bele- távolítsa el a hajszálakat és tisztítsa meg a keféket. Helyezheti 5mp-re meleg vízbe, hogy visszanyerje az alakját.

Az akku töltés után is alacsony, vagy nem tölt-oka: ki van kapcsolva a robot főkapcsolója, vagy a töltő meghibásodott.- kapcsolja be a főkapcsolót és töltse újra, vagy forduljon szervízhez.

A robot leáll és a kapcsoló pirosan villog.- oka: a robot lemerült-töltse fel!

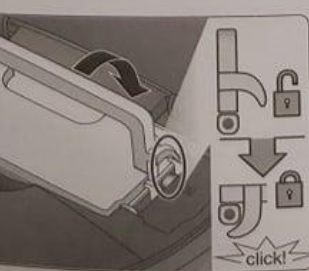
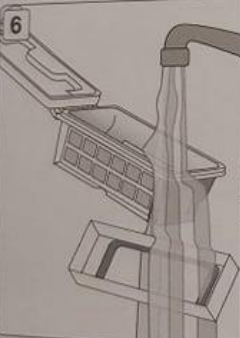
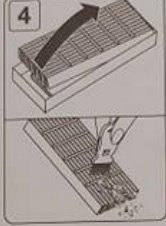
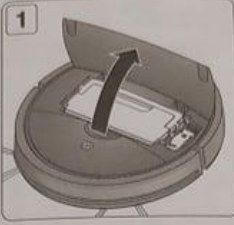
## PRODUCT OVERVIEW

① Descrizione del prodotto ② Produktübersicht ③ Descripción del producto ④ Visão geral do produto  
 ⑤ Présentation du produit ⑥ Productvoorstelling ⑦ Produktöversikt ⑧ Produktöversigt ⑨ Tuotekuvaus ⑩ Przeglad produktu  
 ⑪ Pregled izdelka ⑫ Přeľad produktu ⑬ Přebíad produktu ⑭ Επισκόμηση Προϊόντος ⑮ Gaminio apžvalga  
 ⑯ Termék leírás ⑰ Представление на продукта



# MAINTENANCE

Ⓜ Manutenzione Ⓜ Wartung Ⓜ Mantenimiento Ⓜ Manutenção Ⓜ Entretien Ⓜ Onderhoud Ⓜ Underhoud Ⓜ Vedligeholdelse  
vedlikehold Ⓜ Huolto Ⓜ Konserwacja Ⓜ Vzdrževanje Ⓜ Udržba Ⓜ Udržba Ⓜ Συντήρηση Ⓜ Techninė priežiūra  
Ⓜ Karbantavimas Ⓜ Подарьков



delse/  
ežiura

sboliv

